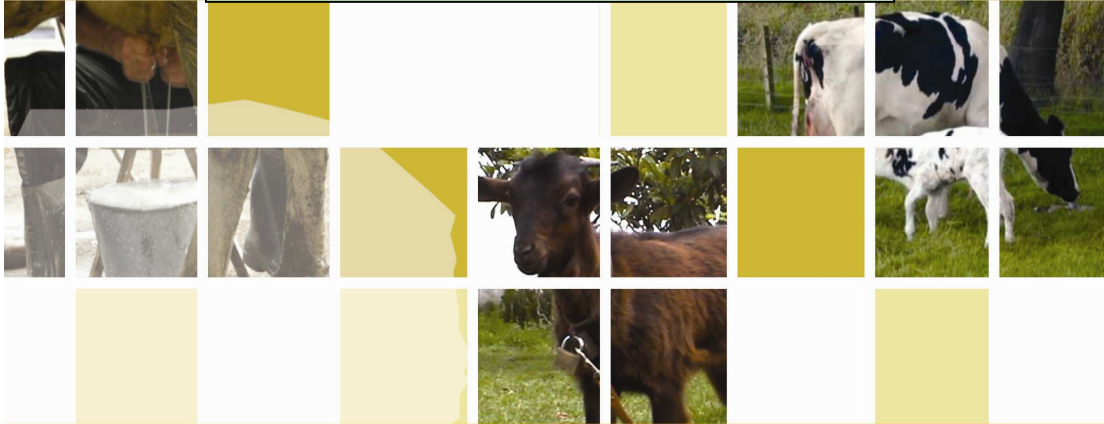




**MINISTERIO DE AGRICULTURA Y GANADERIA
DIRECCION GENERAL DE PLANIFICACION
UNIDAD DE ESTUDIOS AGROECONOMICOS**



**SINTESIS DE LA PRODUCCIÓN Y
EL COMERCIO PECUARIO DEL
PARAGUAY**



Noviembre, 2010

**Abog. Enzo Cardozo Jiménez, Ministro
Ministerio de Agricultura y Ganadería**

**Dr. Armin Hamann
Vice Ministro de Ganadería**

**Ing. Agr. Andrés Wehrle
Vice Ministro de Agricultura**

**Ing. Agr. Marciano Barreto Leiva, Director General
Dirección General de Planificación**

**Dr. Mario Aquino Cañete, Director
Unidad de Estudios Agroeconómicos**

**Responsables de publicación
Dr. Mario Aquino Cañete, Director
M. Sc (c) Econ. Edgar López, Técnico
Unidad de Estudios Agroeconómicos**

**Responsable de diseño
Lic. Noelia Rojas, Diseñadora Grafico (DEAg)
M. Sc (c) Econ. Edgar López, (DGP)**

**Revisión técnica
Ing. Agr. Sebastián Ríos
Ing. Agr. Tereza Núñez de Olmedo**

Aportes institucionales

Ministerio de Agricultura y Ganadería/Dirección de Censos y Estadísticas
Agropecuarias

SENACSA

Banco Central del Paraguay

El contenido de este material podrá ser reproducido siempre y cuando se mencione la fuente; para mayor información o para la obtención de más datos dirigirse a la misma unidad responsable.

Yegros N° 437 entre 25 de Mayo y Cerro Cora

Tel./Fax.: (595) (21) 445.420 (595) (21) 441.534 (595) (21) 447.250

Web: www.mag.gov.py

Índice General

1. Introducción.....	2
2. Situación de la Producción Bovina Nacional	4
2.1. Tipología de la producción ganadera en el Paraguay	4
2.2. Faena de Ganado Bovino.....	7
2.3. La comercialización de la carne bovina	8
2.4. El Precio de la carne bovina.....	12
3. Situación de la Producción Aviar Nacional	12
3.1. Características.....	12
3.2. Destino de la Producción Aviar.....	15
3.3. Exportación Aviar	15
3.4. Alianzas privadas	16
3.5. Importación de pollitos y huevos fértiles	17
4. Situación de la Producción Porcina Nacional.....	18
4.1. Clasificación de la producción porcina	18
4.2. Sistemas de producción.....	18
4.3. Zonificación Epidemiológica.....	19
4.4. Características de la población porcina	19
4.5. Población porcina por departamento.....	21
4.6. Mataderos	22
4.7. Destino de la producción porcina	22
4.8. Precios internos.....	23
5. Conclusiones.....	25
6. Recomendaciones.....	28
7. Referencias Bibliográficas	29

Índice de Gráficos

Gráfico 1. Comportamiento del PIB Agropecuario - Años 2005/2009 -----	2
Gráfico 2. Comportamiento del PIB Pecuario - Años 2005/2009 -----	3
Gráfico 3. Principales Mercados de Destino de la Carne Bovina. En Ton. y Porcentaje. Año 2009-----	10
Gráfico 4. Exportaciones Totales vs. Exportaciones de Carnes & Menudencias Años 2005/2009-----	11
Gráfico 5. Evolución de precios promedios mensuales de Ganado Bovino en Ferias. Años 2007/2009-----	12
Gráfico 6. Cantidad de Aves Faenadas en Plantas. Años 2002/2009-----	13
Gráfico 7. Comparación Mensual de Volumen (Ton.) de Exportación de Carne de Cerdo. Año 2009 vs. 2008-----	23

Índice de Tablas

Tabla 1. Proyección de Crecimiento. Existencia Pecuaria 2010/2011	3
Tabla 2. Existencia Bovina. Años 2007/2009.....	7
Tabla 3. Cantidad de Bovinos faenados en Frigoríficos para Exportación y Consumo Interno. Años 2002/2009	8
Tabla 4. Volumen de Exportaciones de Carne, Menudencias y Subproductos de Origen Bovino. En USD. Años 2002/2009.....	9
Tabla 5. Valor en USD de las Exportaciones de Carne, Menudencias y Subproductos de Origen Bovino. Años 2002/2009	10
Tabla 6. El Sector Aviar Paraguayo. Años 2002/2009	13
Tabla 7. Existencia de Granjas Avícolas por departamento. Año 2008	14
Tabla 8. Exportaciones de la Producción Aviar. Años 2008/2009.....	15
Tabla 9. Importación de Huevos y Pollitos. Años 2002/2009.....	17
Tabla 10. Importación de Pollitos según sexo y raza. Año 2009.....	17
Tabla 11. Exportación de Carne de Cerdo. Volumen y Valor USD. Años 2008/2009	22
Tabla 12. Precio de la Carne Porcina. Año 2006	24
Tabla 13. Precio de la Carne Porcina. Año 2007	24
Tabla 14. Precio de la Carne Porcina. Año 2008	24

PRESENTACIÓN

El Paraguay es un país agropecuario y forestal en el que el subsector pecuario desempeña un papel relevante en la generación de ingresos para la economía doméstica, con una participación del 4% en el PIB sectorial en el año 2009.

El comportamiento de la exportación de carne bovina y subproductos ha registrado un nuevo record conquistando los más exigentes mercados internacionales.

Por otro lado, la producción de carne porcina y aviar tiende al aumento a nivel de mercado interno, debido a la ventaja de su menor precio al consumidor final, la aceptación local y al incremento de la demanda local, que constituyen indicadores importantes a la hora de realizar inversiones en el sector. En relación al mercado externo, la cantidad exportada es aun incipiente debido a la lenta apertura de nuevos nichos de mercados y la inestabilidad en el comportamiento de los demandantes de estos productos, sin embargo la exportación de los mismos va ganando competitividad en el escenario mundial.

El presente estudio sintetiza la información relativa a la producción y el comercio pecuario del Paraguay para el año 2009, como así también las perspectivas para el año 2010/2011, considerando antecedentes relacionados con la producción de ganados, existencias, precios y comercio exterior.

Las fuentes de información corresponden a estadísticas propias del Ministerio de Agricultura y Ganadería (**MAG**) a través de la Dirección de Censos y Estadísticas Agropecuarias (**DCEA**), como así también datos del Servicio Nacional de Calidad y Salud Animal (**SENACSA**), y el Banco Central del Paraguay (**BCP**).

Por último, se espera que este documento contribuya a mejorar las estadísticas nacionales, con especial atención en las necesidades de los productores, industriales, especialistas, autoridades del sector, asociaciones de productores, docentes y estudiantes relacionados al subsector pecuario.

Abog. Enzo Cardozo Jiménez
Ministro de Agricultura y Ganadería

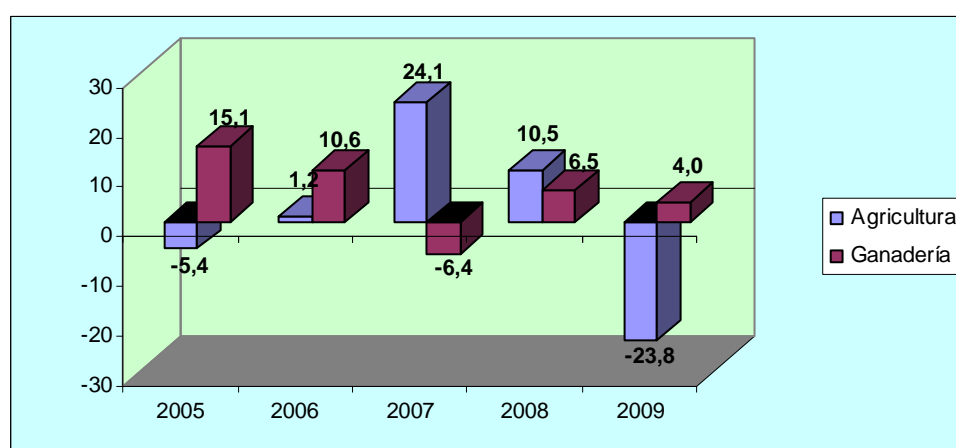
1. Introducción

El Sector Ganadero y sus industrias anexas han tendido un constante crecimiento en los últimos años, apuntalado por los mejores precios internacionales pagados por nuestros productos. La actividad ganadera ocupa unas 17.837.589 Ha, de los cuales una superficie de 4.450.535 Ha. son destinadas a la implementación de pasturas, y 7.477.454 Ha. aún permanecen cubiertas por montes naturales y otras especies forestales implantadas¹.

Según datos del BCP, al año 2009, el sector de la ganadería tuvo un cierre positivo con un crecimiento del 4%, después del aumento del 6% del 2008. El subsector ganado vacuno aumentó en 5% a pesar de la caída en los niveles faenados, principalmente en frigoríficos, en los meses de mayo y junio. Se espera terminar el 2010 con un buen nivel de faenamiento. Cabe recordar que en los primeros meses del 2009 el sector sintió los impactos de la crisis financiera mundial que se tradujeron en un debilitamiento de la demanda externa y una caída de los precios de exportación.

Los demás productos de la ganadería como huevo, leche cruda y aves mostraron desempeños positivos según datos estadísticos del Banco Central del Paraguay.²

Gráfico 1. Comportamiento del PIB Agropecuario - Años 2005/2009

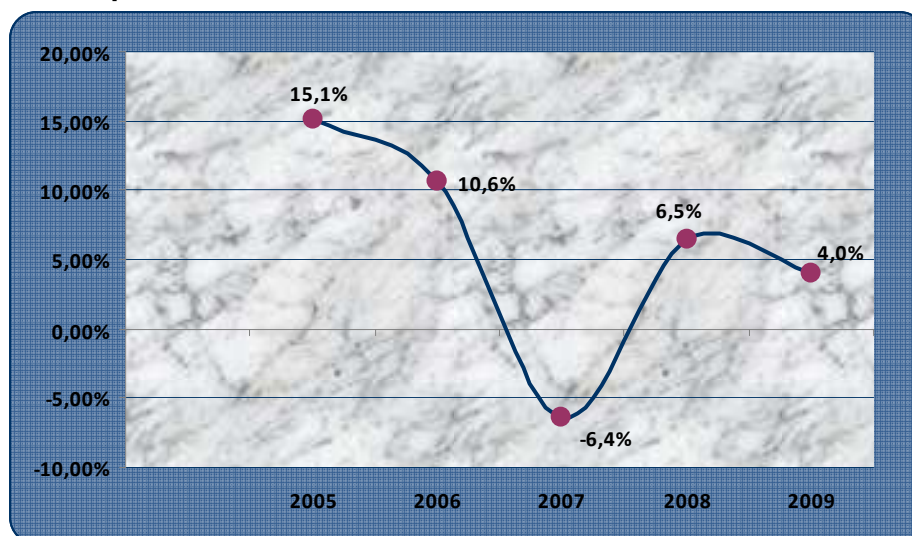


Fuente: Ministerio de Agricultura y Ganadería/Dirección General de Planificación/Unidad de Estudios Agroeconómicos, con datos del BCP,2010

¹ Censo Agropecuario Nacional 2008, Dirección de Censo y Estadísticas Agropecuarias/MAG.

² Datos del Departamento de Cuentas Nacionales y Mercado Interno. Gerencia de Estudios Económicos del Banco Central del Paraguay.

Gráfico 2. Comportamiento del PIB Pecuario - Años 2005/2009



Fuente: Ministerio de Agricultura y Ganadería/Dirección General de Planificación/Unidad de Estudios Agroeconómicos, con datos del BCP,2010

La producción de las principales carnes en el país tiene la siguiente estructura promedio: carne bovina, 77%; carne de pollo, 19,5%; y carne porcina, 3,5%. Sin embargo, cuando se analiza el consumo, las proporciones cambian y la carne aviar ocupa el primer lugar. Hay que recordar que poco más del 80% de la producción de carne bovina es destinada a la exportación, mientras que en el caso de la carne del pollo el porcentaje es de menos del 3%. En el año 2007 la carne bovina tuvo un fuerte incremento en los precios, lo que hizo que los consumidores sustituyan este producto por la carne de pollo, situación que sigue hasta la fecha. La proyección de la producción pecuaria para el bienio 2010 - 2011 visibiliza un variación relativa del 5% anual para las poblaciones bovina, porcina y aviar; en términos de variación absoluta, la población bovina se estará incrementando a 615.272 cabezas, la porcina en 59.096 cabezas y la aviar en 1.673.705 cabezas. En la presente tabla podrán observarse las estimaciones de las poblaciones a nivel nacional.

Tabla 1. Proyección de Crecimiento. Existencia Pecuaria 2010/2011

Estimación de la Existencia Pecuaria				
	2010	2011	Variación Absoluta (cabezas)	Variación Relativa (%)
Bovino (1)	12.305.442	12.920.714	615.272	5
Porcino (2)	1.181.930	1.241.026	59.096	5
Aves (2)	33.474.103	35.147.808	1.673.705	5

(1) Estimaciones preliminares de SENACSA

(2) Estimaciones preliminares de la Unidad de Estudios Agro económicos de la DGP.

Fuente: Ministerio de Agricultura y Ganadería/Dirección General de Planificación/Unidad de Estudios Agroeconómicos, con datos del SENACSA y la DGP, 2010

2. Situación de la Producción Bovina Nacional

2.1. Tipología de la producción ganadera en el Paraguay

La proporción que concentra la pequeña producción (Agricultura Familiar o campesina) es una de las más elevadas del MERCOSUR (conjuntamente con Brasil), lo cual explica la fuerte incidencia de la dualidad de explotaciones modernas a escala empresarial y de sistemas productivos extensivos tradicionales de escaso desarrollo tecnológico.

Esta diversidad explica las dificultades para lograr un estándar más uniforme en la producción de cárnicos del Paraguay, por lo cual necesariamente deben enfocarse políticas diferenciadas por tipología de la producción.

Este criterio es aplicable asimismo a la introducción de un sistema moderno de trazabilidad del ganado bovino para múltiples objetivos. Se cuenta con la siguiente clasificación:

Pequeña producción: Se caracteriza por la escasa capacitación de los productores, quienes producen con conocimientos de base empírica, con niveles de pobreza elevada y dependientes de sus ingresos productivos, obtenidos de actividades complementarias agrícolas y/o empleo extrapredial, con escaso o nulo contacto con los demás eslabones de la cadena comercial, faenamiento para autoconsumo en finca o provisión al mercado local y participación deficiente en las campañas sanitarias de erradicación de enfermedades.

El ganado bovino en este estrato provee fuente de trabajo para la producción de leche y finalmente carne, en la adultez. En el Paraguay se considera que la mayoría de los estratos de la agricultura familiar (pequeños productores) se concentra en fincas menores a 20 hectáreas.

Dada la diferencia en intensidad productiva existente entre la ganadería de leche y de carne, estas categorías no se rigen por el mismo estándar. Con muchas reservas se puede aceptar la percepción entre los mismos productores que consideran “pequeña” una explotación ganadera, de carne, con menos de 100 cabezas.

Mediana Producción: concentra mayoritariamente a productores con fincas de 100 a 500 cabezas. Los indicadores son mejores a los mencionados en la categoría anterior, quienes acceden a algún tipo de asesoramiento, generalmente de entidades financieras de crédito formal.

Los niveles de producción son superiores estando más integrados a la cadena comercial, aunque mayoritariamente proveen a mataderos de mercados locales o regionales, algunos completan en conjunto una carga de camión para su venta en ferias del Dpto. Central.

La Gran Producción: con productores con fincas de más de 500 cabezas y que son los principales responsables de la ganadería bovina de carne, concentrando el 67,2% de la existencia de ganado. Sin embargo, se registra una gran variabilidad en su grado de desarrollo pudiendo resumirse en dos grandes categorías con propósitos de simplificar su caracterización:

a) Tradicionales: Incluye a la mayoría de las estancias localizadas en las antiguas zonas de praderas naturales y humedales (unas 14 millones de hectáreas, 35% del territorio, distribuido en ambas regiones del país). Se caracterizan por mayores niveles de capacitación, pero continúan aferrados a sistemas de producción tradicionales extensivos basados en la experiencia.

Aunque poseen mayores recursos su administración sigue siendo de nivel familiar. Poseen recursos económicos y productivos, especialmente amplias superficies de tierra y su uso es exclusivamente extensivo con bajos índices de productividad.

Acceden al crédito de entes públicos, y la mayoría de sus inversiones se concentran en infraestructura física y adquisición de reproductores. Están totalmente integrados a la cadena comercial, aunque la mayor parte de su producción abastece al mercado interno del país comercializando preferentemente en ferias del Dpto. Central. Participan activamente en las campañas sanitarias y erradicatorias de enfermedades.

b) Grandes explotaciones: son innovadoras o modernizadas las cuales se manejan bajo criterios empresariales en sus fines y administración. Constituyen el sector más dinámico de la ganadería bovina del país, siendo los responsables de los avances realizados en la modernización de la producción.

Además de las importantes inversiones realizadas en infraestructura física, también fuertemente mejoraron la genética del ganado, el nivel de sanidad y la intensificación de la producción, con la incorporación de áreas boscosas para implantación de pasturas destinadas a recría y terminación en invernada.

Producen ganado con estándares de calidad adecuados al mercado internacional. Son los principales futuros beneficiarios de la cuota Hilton y su producción apunta competitivamente a los mejores mercados internacionales.

Este último estrato sería el principal beneficiario del establecimiento de un sistema de trazabilidad de la cadena de la carne bovina destinada a exportación, a corto y mediano plazo.

De hecho, en vista de las nuevas regulaciones para cárnicos de exportación, se inscribieron voluntariamente alrededor de 1.200 empresas productoras de ganado, llegando a proveer efectivamente la materia prima unos 480 productores registrados³.

Existencia bovina

El Subsector Ganadero y sus industrias anexas han tendido un constante crecimiento en los últimos años, apuntalado por los mejores precios internacionales pagados por nuestros productos.

Conforme a la Tabla 1 podemos apreciar que en el año 2008, los departamentos de Cordillera, Guairá, Misiones, Ñeembucú, y Pdte. Hayes, presentaron decrementos en cuanto a existencia de ganado bovino en dichos departamentos. Sin embargo, en el 2009 todos los departamentos del país registraron variaciones porcentuales positivas en relación a la existencia del año anterior. A nivel país, el incremento fue del 6,45%.

³ Dr Ricardo Pedretti. 2004. Trazabilidad de carne bovina en Paraguay. Organización de las Naciones Unidas para la Agricultura y la Alimentación.(FAO) Oficina Regional para America Latina y el Caribe. Proyecto de Cooperación Técnica FAO/TCP/ 2910 Apoyo a la Integración Agropecuaria en el MERCOSUR Ampliado. pp 16-18

Tabla 2. Existencia Bovina. Años 2007/2009

CANTIDAD DE BOVINOS EN CABEZAS					
	2007*	2008**	Variación % 2007/08	2009**	Variación % 2008/09
Paraguay	10.237.718	10.496.641	3	11.643.386	11
REGION ORIENTAL	6.567.646	6.640.981	1	7.239.330	9
Concepción	844.926	821.615	-3	956.205	16
San Pedro	1.192.639	1.149.923	-4	1.300.128	13
Cordillera	230.905	250.606	9	248.457	-1
Guairá	147.776	179.519	21	146.584	-18
Caaguazú	377.991	492.970	30	451.371	-8
Caazapá	266.334	298.232	12	303.717	2
Itapúa	365.221	370.950	2	404.758	9
Misiones	455.132	418.902	-8	482.954	15
Paraguari	394.237	441.623	12	456.898	3
Alto Paraná	229.535	262.711	14	237.315	-10
Central	52.675	60.721	15	59.212	-2
Ñeembucú	555.210	441.541	-20	588.348	33
Amambay	804.966	808.363	0,4	870.493	8
Canindeyú	650.099	643.305	-1	732.890	14
REGION OCCIDENTAL	3.670.072	3.855.660	5	4.404.056	14
Pdte. Hayes	2.219.360	2.018.122	-9	2.384.783	18
Alto Paraguay	617.350	787.212	28	874.688	11
Boquerón	833.362	1.050.326	26	1.144.585	9

* Corresponde a datos del SENACSA

** Corresponde a datos del Ministerio de Agricultura y Ganadería/Dirección de Censos y Estadísticas

Fuente: Ministerio de Agricultura y Ganadería/Dirección General de Planificación/Unidad de Estudios Agroeconómicos, 2010.

2.2. Faena de Ganado Bovino

Según la Tabla 3, se ha incrementado el volumen de animales faenados en 6% respecto al año anterior; el 97% del total producido tiene como destino la exportación (con incremento del 16% respecto al año anterior), y solo 3% es destinado al mercado interno para el consumo domestico (con una reducción del 72% respecto al año anterior), que ha registrado un comportamiento muy irregular en la última década.

Tabla 3. Cantidad de Bovinos faenados en Frigoríficos para Exportación y Consumo Interno. Años 2002/2009

Cantidad de Bovinos faenados en Frigoríficos					
Destino					
Año 2002 - 2009					
Años	Exportación	%	Consumo local	%	Total
2002	380.944	67	188.256	33	569.200
2003	337.832	60	222.858	40	560.690
2004	564.383	73	205.339	27	769.722
2005	855.038	87	129.471	13	984.509
2006	999.908	87	155.199	13	1.155.107
2007	911.997	88	129.857	12	1.041.854
2008	1.022.911	89	131.099	11	1.154.010
2009	1.192.581	97	36.023	3	1.228.604

Fuente: Ministerio de Agricultura y Ganadería/Dirección General de Planificación/Unidad de Estudios Agroeconómicos, con datos de SENACSA, 2010

2.3. La comercialización de la carne bovina

La comercialización de la carne bovina en mercados externos durante el año 2008 experimentó altibajos bastante pronunciados. Durante el primer semestre del año la exportación de carne y subproductos crecía a ritmos extraordinarios en volumen como en precios obtenidos⁴

A partir del segundo semestre del mismo año, la situación empezó a cambiar y tanto los precios como los volúmenes exportados sufrieron una fuerte caída; el impacto en la actividad de los frigoríficos y en las ferias ganaderas no se hizo esperar, inclusive en la producción misma.

Esta situación podría ser causa de la desaceleración en la comercialización de carne, ocasionada por la disminución de la demanda de carne por parte del mercado ruso. Así también la decisión de Chile de adquirir carnes del mercado australiano, determinación tomada por mejores ofertas en lo que a precios se refiere.

Sin embargo, analizando el comercio exterior, las exportaciones de carne y subproductos alcanzaron USD 735,61 millones al mes de diciembre del 2008, este monto es 58,87% superior a lo logrado en el mismo período del año anterior. En lo que

⁴ IICA Paraguay. Centro de Documentación e Información. Desempeño del Sector Agropecuario y Forestal del año 2009. Disponible en www.iica.org.py

respecta al volumen de carne y subproductos exportados, durante la etapa antes citada se envió al exterior un total de 235.800 toneladas.

Por otro lado, en el 2009, el volumen exportado de carne vacuna alcanzó un total de 163.230 toneladas, cifra superior en 4,79% a lo enviado durante el año 2008 que alcanzó 155.755 toneladas. En cuanto al valor de dicha exportación, para el año 2009 alcanzó la cifra de USD 565,132 millones monto inferior en -9,8% a lo comercializado durante el mismo período del año anterior.

En el mismo periodo las menudencias alcanzaron un volumen de 19.102 toneladas y un valor de USD 31,015 millones superior en 4,08% en relación al valor exportado en el año 2008 que totalizó USD 29,79 millones.

Tabla 4. Volumen de Exportaciones de Carne, Menudencias y Subproductos de Origen Bovino. En USD. Años 2002/2009

Volumen en Ton				
Año	Carne	Menudencia	Subproductos	Total anual
2002	52.510,52	2.094,84	35.181,93	89.787,28
2003	50.587,00	1.368,30	28.647,99	80.603,30
2004	81.770,33	3.748,28	31.400,39	116.919,00
2005	126.381,44	7.532,10	44.608,22	178.521,76
2006	154.218,38	10.556,96	65.943,01	230.718,35
2007	136.462,62	13.119,11	48.108,64	197.690,37
2008	155.755,49	17.122,23	62.502,85	235.380,57
2009	163.230,71	19.102,00	65.059,35	247.392,06

Fuente: Ministerio de Agricultura y Ganadería/Dirección General de Planificación/Unidad de Estudios Agroeconómicos, con datos de SENACSA,2010

En los años 2002 y 2003 las exportaciones de carne conjuntamente con menudencias y otros subproductos de origen bovino han experimentado un comportamiento bastante parejo en cuanto a valor de las exportaciones totales se refiere. Recién a partir del 2004 se observa un cambio en la tendencia, pasando las exportaciones de carne y menudencias a incrementar su participación en el valor total de las exportaciones. La pro actividad del gobierno anterior, sumado a los trabajos in situ, dieron como resultado este crecimiento en el sector

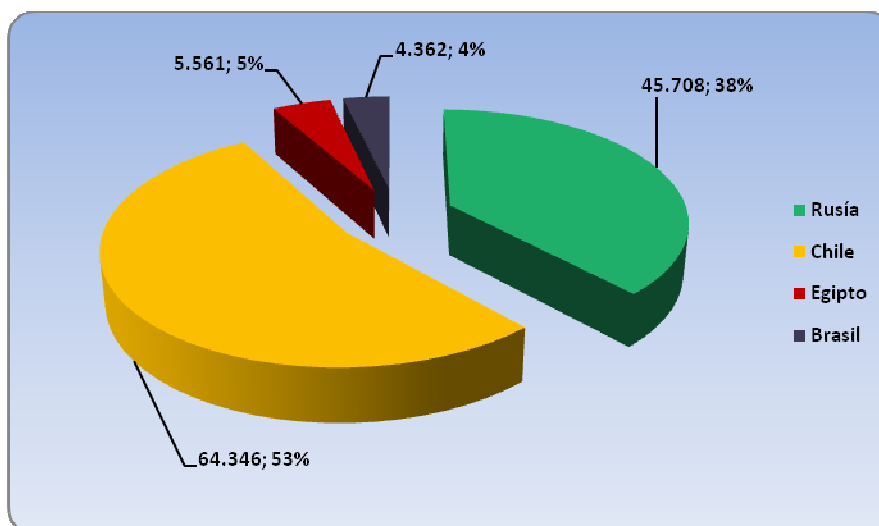
Tabla 5. Valor en USD de las Exportaciones de Carne, Menudencias y Subproductos de Origen Bovino. Años 2002/2009

Años	Carne y Menudencias		Subproductos Origen Bovino		Importe Total
	Valor USD.	%	Valor USD.	%	
2002	67.657.723,96	49	71.029.890,17	51	138.687.614,13
2003	57.108.295,31	46	66.971.132,37	54	124.079.427,68
2004	136.717.504,10	67	67.892.377,32	33	204.609.881,42
2005	246.432.169,26	79	63.693.554,29	21	310.125.723,55
2006	402.196.130,00	82	90.650.051,14	18	492.846.181,14
2007	367.058.693,70	79	95.956.249,04	21	463.014.942,74
2008	626.597.010,30	85	109.016.976,13	15	735.613.986,43
2009	565.132.853,00	90	66.012.654,00	10	631.145.507,00

Fuente: Ministerio de Agricultura y Ganadería/Dirección General de Planificación/Unidad de Estudios Agroeconómicos, con datos de SENACSA,2010

Los principales mercados de la carne bovina en el año 2009 fueron Chile, con el 39,42 % del total exportado, que representa un volumen de 64.346 ton., Rusia con 45.708 ton. (28,00), Egipto con 5.561 ton (3,41%) y Brasil con 4.362 ton (2,67%). Ver Gráfico N° 3.

Gráfico 3. Principales Mercados de Destino de la Carne Bovina. En Ton. y Porcentaje. Año 2009



Fuente: Ministerio de Agricultura y Ganadería/Dirección General de Planificación/Unidad de Estudios Agroeconómicos, con datos del BCP,2010

Los mercados internacionales han abierto sus puertas a la carne paraguaya debido al nivel de aceptación en términos de calidad. Países latinoamericanos como Chile, Brasil, Ecuador, Colombia y recientemente Venezuela, son compradores de la carne paraguaya.

Otros, como los mercados asiáticos, los cuales son considerados mercados meta, aumentan año a año su participación como compradores, en el volumen total exportado.

La exportación de productos cárnicos industrializados, en el 2009, ha totalizado un volumen de 38,25 ton., inferior a los 67,32 ton. exportadas en el mismo periodo del año 2008, dando una variación de – 43,18% en cuanto a volumen se refiere.

Con relación a carnes y cuero exportados, debemos de indicar que han sido los rubros con mayor dinamismo en los últimos años, pasando del 10% de las exportaciones totales registradas en el 2003 al 15% en el año 2008, pero con un pico histórico de participación del 27% en el año 2006⁵.

La evolución las exportaciones totales, así como de la carne y derivados se presentan en el siguiente gráfico.

Gráfico 4. Exportaciones Totales vs. Exportaciones de Carnes & Menudencias Años 2005/2009



Fuente: Ministerio de Agricultura y Ganadería/Dirección General de Planificación/Unidad de Estudios Agroeconómicos, con datos del BCP,2010

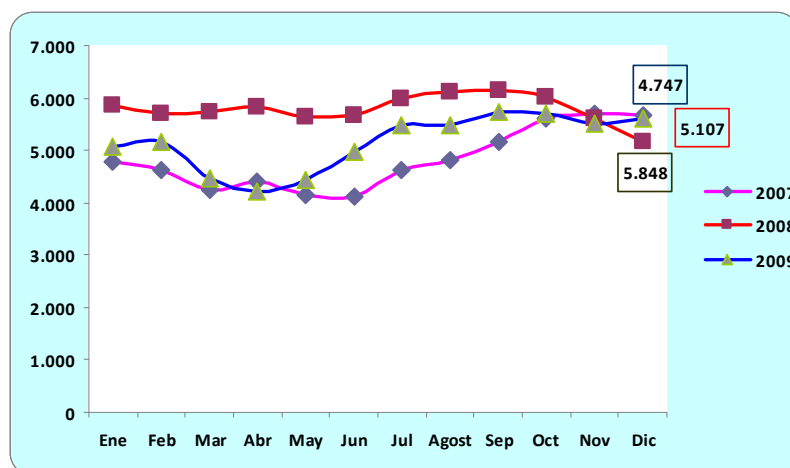
⁵ Informe Carne & Economía, Asociación Rural del Paraguay, 2008

2.4. El Precio de la carne bovina

Al final del año 2009 muestra una tendencia decreciente con relación al año 2008 aunque mantiene su muy buen performance como resultado de las inversiones realizadas en tiempo y en forma.

En el gráfico 5 puede observarse los datos del precio de la carne en feria desde enero del 2007 hasta diciembre de 2009; los mayores precios promedios del ganado bovino en feria se dieron en el año 2008, con incrementos del 23% respecto al año 2007 y superior en 12% al año 2009⁶.

Gráfico 5. Evolución de precios promedios mensuales de Ganado Bovino en Ferias. Años 2007/2009



Fuente: Ministerio de Agricultura y Ganadería/Dirección General de Planificación/Unidad de Estudios Agroeconómicos, con datos del BCP,2010

3. Situación de la Producción Aviar Nacional

3.1. Características

En los últimos años, la producción de pollo en Paraguay experimentó un importante avance. Las industrias que lideran el mercado incorporaron tecnología y lograron una mejor organización en la cadena productiva, incentivando a los productores primarios a trabajar con tecnología.

⁶ Informe Carne & Economía, Asociación Rural del Paraguay, Diciembre/2009

Otro aspecto fundamental es el mejoramiento de los controles sanitarios. En el país pueden diferenciarse dos tipos de sistemas de producción de carne de pollo, el extensivo desarrollado por los pequeños productores y el intensivo aplicado por las empresas comerciales. Las principales razas criadas de pollos parrilleros son Cobb y Ross, para la producción de huevos es la raza H. Brown.

La producción de carne de pollo se mide a través de la cantidad de aves faenadas y la cantidad de kilos obtenidos. Como puede observarse en la tabla 6 y en el Gráfico 6, existe un importante crecimiento del sector en los últimos ocho años: de 18,4 millones de aves faenadas en el 2002 se pasó a 36,2 millones en el 2009.

En el periodo mencionado, el incremento más significativo se da en el 2008, cuando la tasa de variación con relación al año anterior fue de 24,7%, desde el 2004 al 2007 el crecimiento se situó en promedio a una tasa del 12%.

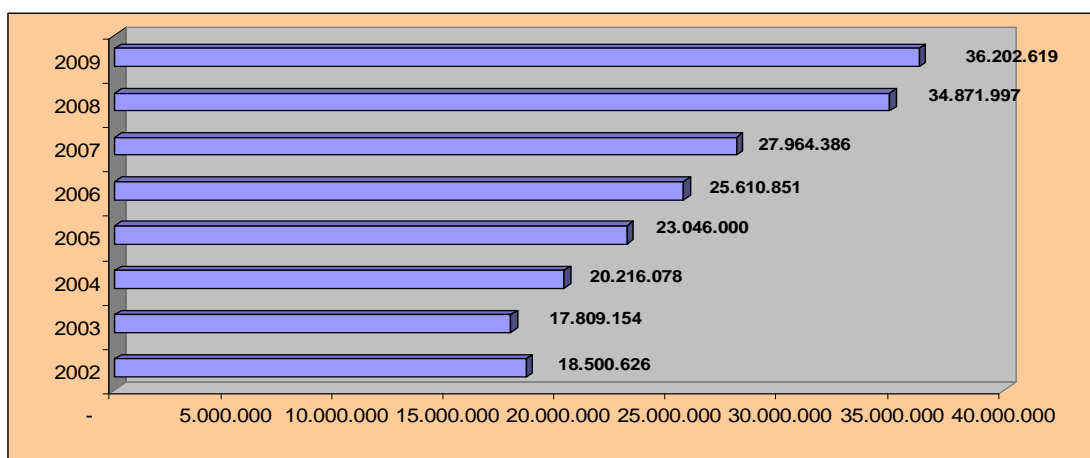
Tabla 6. El Sector Aviar Paraguayo. Años 2002/2009

Año	Cantidad de Plantas	Categorías				Variación Interanual	Cantidad en Kg.
		Pollos	Gallinas	Gallos	Total		
2002		18.400.893	89.909	9.824	18.500.626		38.836.615
2003		17.721.523	77.142	10.489	17.809.154	- 3,7	37.399.223
2004		20.131.744	76.002	8.332	20.216.078	13,5	42.453.764
2005	5	22.946.855	78.969	20.176	23.046.000	14,0	48.396.600
2006	4	25.539.084	64.066	7.701	25.610.851	11,1	53.782.787
2007	5	27.937.229	23.407	3.750	27.964.386	9,2	58.725.211
2008	6	34.728.271	120.641	23.085	34.871.997	24,7	73.231.194
2009	6	36.075.781	115.331	11.507	36.202.619	3,8	76.025.500

*Para estimar la cantidad de kilogramos producidos se considera un rendimiento promedio de 2,1 kg/animal. Si bien los datos muestran la faena por categoría de ave, el 99% corresponde a pollos parrilleros.

Fuente: Ministerio de Agricultura y Ganadería/Dirección General de Planificación/Unidad de Estudios Agroeconómicos, con datos del SENACSA,2010

Gráfico 6. Cantidad de Aves Faenadas en Plantas. Años 2002/2009



Fuente: Ministerio de Agricultura y Ganadería/Dirección General de Planificación/Unidad de Estudios Agroeconómicos, con datos del SENACSA,2010

En el 2009, si bien la variación es positiva, la misma es mucho menor a la de años anteriores. Esto se debe a que los niveles de producción están cerca de su capacidad máxima. La mayoría de las empresas están realizando proyectos de inversión para ampliar la capacidad de producción de sus plantas. Haciendo el cálculo promedio de los últimos 3 años, la faena mensual es de alrededor de las 5.000 toneladas en los meses de enero a octubre y de cerca de las 6.500 a partir de octubre a diciembre.

Según los datos del Censo Agropecuario Nacional 2008, en el país existen 131 granjas dedicadas a esta actividad, la mayoría se localiza en la Región Oriental, donde la concentración se da entre los departamentos Central, Caaguazú y Cordillera.

Tabla 7. Existencia de Granjas Avícolas por departamento. Año 2008

Departamento	Fincas
Central	30
Caaguazú	28
Cordillera	21
Guaira	14
Itapúa	10
Alto Paraná	7
Canindeyú	7
Pte. Hayes	5
Paraguari	3
Misiones	2
Concepción	1
San Pedro	1
Caazapá	1
Ñeembucu	1
TOTAL	131

Fuente: Ministerio de Agricultura y Ganadería/Dirección General de Planificación/Unidad de Estudios Agroeconómicos, con datos del CAN 2008, 2009

Con relación a la periodicidad de la faena, el comportamiento mencionado es similar en todos los años analizados. La misma es relativamente estable hasta septiembre, cuando comienza a incrementarse la producción, llegando al punto máximo en diciembre. También se nota el constante crecimiento del sector, ya que en la mayoría de los meses se registra un aumento con respecto al mismo periodo del año anterior.

3.2. Destino de la Producción Aviar

En Paraguay, el 97,5% de la producción es destinada para el consumo local, y solo el 2,5% es destinado a las exportaciones, sin embargo en el año 2009, la participación relativa de las exportaciones se incrementó con relación a los dos años anteriores con cifras récord.

A nivel local, son tres las empresas que lideran el mercado y concentran alrededor del 90%: Granja Avícola La Blanca, Pollpar y la empresa Don Juan. La mayor parte de la carne de pollo se vende en forma fresca y, el resto, congelado. Los cortes ofertados son pechuga, muslo, ala, puchero y pollo entero.

Las empresas realizan la distribución de sus productos a través de sus representantes distribuidores, aunque otro de los canales de comercialización por el que llega el producto al consumidor final son las “pollerías” y los supermercados.

3.3. Exportación Aviar

Si bien las exportaciones de carne de pollo representan un volumen muy pequeño de la producción, las cifras no dejan de ser importantes, tanto para las empresas exportadoras, como para el país en general. Las exportaciones de carne de pollo alcanzaron el punto más alto en el año 2009, cuando se exportaron 1.925.780 kilogramos por un importe de US\$ 2.360.670.

En cuanto a los destinos, los mercados principales son Rusia, Venezuela y Vietnam. Una importante caída en el volumen comercializado es la destinada a Rusia, donde las partidas exportables del año 2009 han disminuido en 57% respecto al año 2008.

Tabla 8. Exportaciones de la Producción Aviar. Años 2008/2009

Destino	Toneladas		Valor US\$		Precio promedio	
	2008	2009	2008	2009	2008	2009
Rusia	771,9	327,8	1.164.959,0	393.970,0	1,5	1,2
Venezuela		1.570,0		1.948.500,0		1,2
Vietnam		28,0		18.200,0		0,7
TOTAL	771,9	1.925,8	1.164.959,0	2.360.670,0		
Variación		149,5		102,6		

Fuente: Ministerio de Agricultura y Ganadería/Dirección General de Planificación/Unidad de Estudios Agroeconómicos, con datos del SENACSA, 2010

También se puede destacar que Rusia, en el 2008, fue un importante comprador, pero un año después registra una enorme disminución. En el 2009 entra un nuevo comprador, Venezuela, que adquiere el 81,5% del total, como también Vietnam. El precio muestra una leve reducción en el 2009 respecto al 2008, de US\$ 1,5 por Kg a US\$ 1,2 por Kg.

3.4. Alianzas privadas

Las empresas exportadoras actualmente son Granja Avícola La Blanca y Pollpar, ésta última a partir de octubre del 2009. En los primeros cinco meses del 2010, el 86% de las exportaciones registradas fueron realizadas por La Blanca y el 14% por Pollpar.

La Cámara Paraguaya de Exportadores de Cereales y Oleaginosas (CAPECO) elaboró un documento denominado “Resumen de Preferencias Arancelarias Negociadas para la Carne Avícola y Menudencias”, en el cual se analizan los potenciales mercados para la carne de pollo paraguaya. En el informe, realizado en el marco del “Programa de Inserción al Comercio Internacional” (ICI), coordinado por CAPECO con el respaldo del Banco Interamericano de Desarrollo (BID), se resalta que el sector puede crecer rápidamente y que, en uno o dos años, se puede cuadruplicar la exportación.

Para lograrlo, es preciso comenzar cuanto antes la gestión para la habilitación de los mercados, pues todo indica que la demanda del producto no solo crecerá a nivel interno, sino que irá creciendo a nivel mundial, y Paraguay tiene un gran potencial para procesar y vender con mejores precios, incluso que los pagados a Brasil.

Actualmente no se están aprovechando las preferencias arancelarias negociadas. Hay un trabajo importante que hacer a nivel interno con las autoridades del SENACSA y una actividad externa, que es salir a negociar.

En el documento de CAPECO se señala además que Perú, Colombia y Ecuador son mercados convenientes para iniciar un proceso de exportación de productos y subproductos avícolas, ya que “poseen una demanda importante del rubro, pero respaldados en aranceles preferenciales que posee Paraguay en esos estados, además de la escasa burocracia en las documentaciones, baja exigencia sanitaria y bondades de tipo cambiario”. También existen buenas posibilidades de exportar a Chile y algunas naciones árabes.

La CAPECO ya suscribió un acuerdo con la Asociación Paraguaya de Productores y Exportadores de Pollos (APPEP) para proseguir con la tarea conjunta que tiene el propósito de crear las condiciones de negociaciones favorables, para ingresar con más fuerza en el mercado externo y aprovechar al máximo las gestiones en curso.

3.5. Importación de pollitos y huevos fértiles

Las importaciones, que se realizan íntegramente de Brasil, corresponden principalmente a pollitos de un día de vida y huevos fértiles para ser incubados.

El incremento de las importaciones en los rubros mencionados está acorde con el aumento de la producción de carne aviar. En el 2009, la cantidad de huevos fértiles importados ascendió a 11.848.440⁷.

Tabla 9. Importación de Huevos y Pollitos. Años 2002/2009

Año	Autorización de importación	Importación de pollitos
2002	6.586.200	4.653.960
2003	6.635.880	5.936.028
2004	6.916.880	6.287.278
2005	7.233.000	S/d
2006	S/d	11.727.802
2007	12.729.960	14.193.762
2008	16.776.760	12.802.412
2009	11.848.440	12.158.513

Fuente: Ministerio de Agricultura y Ganadería/Dirección General de Planificación/Unidad de Estudios Agroeconómicos, con datos del SENACSA,2010

Tabla 10. Importación de Pollitos según sexo y raza. Año 2009

Raza	Sexo			Total	Participación
	Machos	Hembras	Sin ident.		
Cobb	4.773.942	4.417.782	45.000	9.236.724	62,5%
H. Brown	11.000	2.058.289		2.069.289	14,6%
Isa Label	131.250	154.500		285.750	2,0%
Isa Brown		59.200		59.200	0,4%
Ross	578.710	752.085		1.330.795	9,4%
Hybro	903.500	47.500		951.000	6,7%
Avian Farm	203.315	22.440		225.755	1,6%
TOTAL	6.601.717	7.511.796	45.000	14.158.513	

Fuente: Ministerio de Agricultura y Ganadería/Dirección General de Planificación/Unidad de Estudios Agroeconómicos, con datos del SENACSA,2010.

⁷ Transcripción del Informe PRODUCCION AVICOLA. NEGOCIO EN CRECIMIENTO, a cargo de USAID/PARAGUAY VENDE, 2010

4. Producción Porcina Nacional

4.1. Clasificación de la producción porcina

La población porcina está constituido fundamentalmente por cerdos criollos (animales de características zootécnicas no bien definidas), que se caracterizan por la poca precocidad, baja eficiencia de transformación alimenticia y alta acumulación de grasas.

Los parámetros de producción han mejorado últimamente debido a la capacitación y mayor información sobre la cría de cerdos, alcanzándose ya a 1,5 porciones por cerda por año, con 8 lechones destetadas por camada, así tenemos 12 lechones por cerda por año.

El término de la terminación (100 Kg.) ha mejorado muchísimo a un plazo de 8 a 12 meses, tiempo aun mayor de lo deseable (6 meses). Las razas mejoradas predominantes abarcan un 22%, de los cuales se estima que hay 62% de Large White, 24% de Duroc Jersey, 4% Landrace y 10% de otras razas híbridas⁸.

4.2. Sistemas de producción

Según la FAO, el 96.69% de explotaciones son Familiares, 3.3% Comerciales y un 0.01% a explotaciones Tecnificadas Industriales, no reportan explotaciones de Traspatio. El 25% de las explotaciones Comerciales y el 15% de la Tecnificadas Industriales son Mono sitio, y el 75% y 85% Multi sitio respectivamente. En Paraguay existen producciones extensivas (6%) intensivas (40%) y mixtas o semi-intensivas (38%). El 16% restante no ha sido clasificado y corresponden principalmente a granjas medianas e industriales. Se cuenta con la información por categoría correspondiente a 326 establecimientos registrados en SENACSA; 25.6% de éstos son Reproductores, un 23.8% Engorda, el 16.8% Cría-recría y Lechón un 33.8% Cabe mencionar que el país no cuenta con un sistema de trazabilidad para esta población⁹.

⁸ Organización de las Naciones Unidas para la Agricultura y la Alimentación (FAO) ,2009. Caracterización Regional de la Producción Porcina y Análisis de la Situación Epidemiológica (2006 - 2008) de la Peste Porcina Clásica en 21 Países de América Latina y el Caribe. 255 p. pp 216-218

⁹ Ibid, FAO 2009

4.3. Zonificación Epidemiológica

La Región Occidental se considera libre de Peste Porcina Clásica desde el año 2000 y la Región Oriental como Zona de Erradicación desde el año 1998.

El criterio utilizado para declarar la Región Occidental como libre fue la ausencia clínica de la enfermedad desde el año 1993. Además de realizarse un monitoreo con resultados negativos.

Se está implementando un sistema de compartimentación de acuerdo a lo recomendado por la OIE, en los Departamentos de Itapúa y Alto Paraná pertenecientes a la Región Oriental¹⁰.

4.4. Características de la población porcina

Según el último Censo Agropecuario Nacional 2008, la población porcina ascendió a 1.072.853 cabezas, 6,9% más que la registrada en el Censo Agropecuario Nacional 1991 (1.003.880 cabezas), superior en un 0,3% a la registrada en el Censo Agropecuario Nacional 1981 (1.000.789 cabezas), en tanto que para el año 2009 se ha estimado en 1.182.930 cabezas¹¹.

En resumen, el crecimiento de la población desde el año 1981 al año 2008 fue solamente del 7,2% en un lapso de 27 años (81/08). Esta situación es totalmente opuesta al crecimiento que ha ocurrido desde el Censo Agropecuario Nacional del año 1956 (con 441.842 cabezas) hasta el Censo Agropecuario Nacional 1981 (con 1.000.789 cabezas)¹².

Estas informaciones hacen pensar en el impulso que se ha dado al inicio de la segunda mitad del siglo XX, al desarrollo de la agricultura familiar diversificada sustentable, primeramente con la producción de productos de autoconsumo, garantizando la cadena alimentaria y la autogestión acompañada solamente con el cultivo de un solo rubro de renta (exportable) como lo fue el algodón.

¹⁰ Ibid, FAO 2009

¹¹ Estimaciones preliminares de de la Dirección General de Planificación/Unidad de Estudios Agroeconómicos, sujetas a variaciones.

¹² Los Censos Agropecuarios Nacionales (CAN) 1981,1991 y 2008, fueron levantadas por el MAG.

El éxito de este rubro en aquel tiempo permitió a los pequeños productores agropecuarios dedicarse también a la cría de pequeños animales, especialmente del cerdo, que entonces se constituyó en la “alcancía” de los productores. Esta situación explica el alto crecimiento poblacional de cerdos en el periodo mencionado.

Esto se inicia a mediados de la década del 70, se inició el auge de la producción de soja que en los primeros tiempos incluyó también a los pequeños productores, haciendo que estos se dedicaran también a este cultivo, además del algodón, marginando paulatinamente el cultivo de rubros de autosustento y, consecuentemente, también estancó la producción de cerdos, lo que se evidencia en el último cuarto del siglo XX.

Además, se constató la dificultad de la producción de soja a nivel de pequeños productores, que dejaron de producirla porque solamente era rentable en tierras mecanizadas con maquinarias modernas, condiciones que ya estaban fuera del alcance de los pequeños productores.

Entonces, en los últimos años, se dedicaron a alquilar sus tierras a los sojeros, dejando solamente pequeñas parcelas para cultivar y para el autosustento, y abandonando el cultivo de algodón, ya que solamente podían producir en apenas unas 60.000 hectáreas, bajando en el periodo 2009/10 a unas 30.000 Ha, debido a la muy gastada tierra, mayor exigencia en fertilizantes, agrodefensivos; también a la caída del precio internacional del algodón.

Este panorama hizo difícil mantener la agricultura familiar, obligando a sus integrantes, especialmente a los jóvenes a emigrar a las ciudades en busca de mejores oportunidades. El total de fincas censadas en el CAN 2008 fue de 289.649, siendo 5,7% (17.572 fincas) menos que el CAN 1991 (307.221 fincas) y 17,3% (42.675) más que el CAN 1981 (246.974).

En realidad, la relación de la tenencia de cerdos por parte de los pequeños productores no ha variado desde el CAN 1981; es decir, que el 69,0% del total de fincas que crían cerdos, corresponde a las de menos de 20 hectáreas (199.907 fincas, CAN 2008) y que poseen el 68.6% de la población total del país.

Estas cifras fueron las mismas que las del censo del año 81, con la diferencia que en ese año teníamos la mitad de la población humana, lo que nos indica que el crecimiento de la población porcina se estancó y no acompañó a la tasa de crecimiento de la población humana.

Esta falta de crecimiento de la población porcina se debe más que todo a la emigración de la población joven hacia las ciudades y que era la que más se ocupaba de esta tarea; se redujeron llamativamente los cultivos de autosustento; la mandioca y el maíz a nivel familiar y otros cultivos que tradicionalmente servían de alimento a los cerdos (mandioca, batata y calabaza).

Tampoco se ha logrado impulsar en forma significativa la producción de cerdos, a un nivel más tecnológico, racional y económicamente rentable, principalmente por la falta de disponibilidad de materias primas (maíz, soja y otros) a precios competitivos¹³.

4.5. Población porcina por departamento

Tomando los datos del CAN 2008, el departamento de mayor población es Itapúa, con 228.745 cabezas (21,3%) de la población total (25.506 fincas) de las cuales 76 (0,3%) son fincas grandes y 83 (0,32%) son medianas, en total 159 fincas (0,62%) y se encuentran dentro del área de influencia de las Colonias Unidas y Colonias Japonesas, con una población de 76.415 cabezas (33,4%) del total de la población del departamento y 7,1% del total de la población del país. Las explotaciones grandes y medianas del país, que son el 0,4% del total de explotaciones de cerdos, tienen 193.390 cabezas y representan el 18% de la población total; 99,6% de las explotaciones son pequeñas y tienen el 82% (879.463 cabezas) de la población suina del país. Los otros departamentos que cuentan con mayor cantidad de grandes y medianas explotaciones son Alto Paraná y Canindeyú. Esta situación obedece a que en ambas zonas las tierras son altamente fértiles y cuentan con una importante cantidad de inmigrantes que tienen la capacidad y tradición para la producción de cerdos. En Itapúa predominan los alemanes, japoneses y otros europeos y en Alto Paraná y Canindeyú, los brasileños, alemanes y también japoneses.

Otros departamentos como San Pedro y Caaguazú son buenos productores de maíz y soja; también son grandes productores de mandioca, lo que coincide con una elevada producción de cerdos a nivel de pequeños productores.

En el resto de los departamentos de la Región Oriental del país, también prevalecen los pequeños productores que crían cerdos. La Región Occidental (Chaco) posee el 2,04% de la población total (21.854 cabezas) siendo el departamento de

¹³ Según artículo técnico del Dr Juan Francisco Villalba. Especialista en producción animal y planificación agropecuaria, en <http://www.abc.com.py/2010/07/05/nota/143233-La-producci%C3%B3n-porcina-en-el-Paraguay/>, de fecha 05/07/2010.

Presidente Hayes el que cuenta con mayor población (12.670 cabezas) que corresponde al 58% de la población de la región. Alto Paraguay y Boquerón poseen casi la misma cantidad de cabezas (4.883 y 4.301 respectivamente), con la diferencia de que Boquerón concentra mayor cantidad de cabezas en explotaciones grandes y medianas y están en pleno impulso de crecer rápidamente, ya que una de las colonias menonitas ya tiene un frigorífico en funcionamiento para exportación y así promover la cría de cerdos¹⁴.

4.6. Mataderos

Paraguay cuenta con 11 establecimientos de faena habilitados, de los cuales sólo uno exporta. La capacidad de las plantas faenadoras fluctúan entre 10 a 350 cabezas /día. El 63% se dedica sólo a faena y el 37% restante a faena y desposte¹⁵.

4.7. Destino de la producción porcina

Del total de carne de cerdo producida en el país, el 88% es destinado para el mercado interno, y el 14% para la exportación. Los volúmenes de producción de carne de cerdo del año 2006 fueron 9.557 Ton , en el año 2007 fue de 12.510 Ton, en el 2008 fue 12.842 Ton y en el año 2009 se estima un poco más de 3.000 Ton¹⁶.

Tabla 11. Exportación de Carne de Cerdo. Volumen y Valor USD. Años 2008/2009

Meses	Año 2008		Año 2009		Variación Relativa %	
	Volumen Ton	Valor USD	Volumen Ton	Valor USD	Volumen Ton	Valor USD
Enero	129,68	403.150,00	-	-	100,00	100,00
Febrero	56,47	193.000,00	24,98	66.000,00	- 55,76	- 65,80
Marzo	27,94	98.000,00	121,50	297.100,00	334,83	203,16
Abril	140,41	441.492,00	52,50	138.000,00	- 62,61	- 68,74
Mayo	165,50	484.000,00	2,90	7.000,00	- 98,25	- 98,55
Junio	224,00	670.000,00	78,85	177.000,00	- 64,80	- 73,58
Julio	56,00	172.000,00	84,20	198.000,00	50,36	15,12
Agosto	137,00	490.000,00	26,50	78.000,00	- 80,66	- 84,08
Setiembre	107,00	367.000,00	28,20	90.000,00	- 73,64	- 75,48
Octubre	158,00	569.500,00	-	-	100,00	100,00
Noviembre	48,00	93.000,00	-	-	100,00	100,00
Diciembre	-	-	-	-	-	-
Totales	1.250,00	3.981.142,00	419,63	1.051.100,00	- 66,43	- 73,60

Fuente: Ministerio de Agricultura y Ganadería/Dirección General de Planificación/Unidad de Estudios Agroeconómicos, con datos del SENACSA,2010.

¹⁴ Ibid, Dr Juan Francisco Villalba.

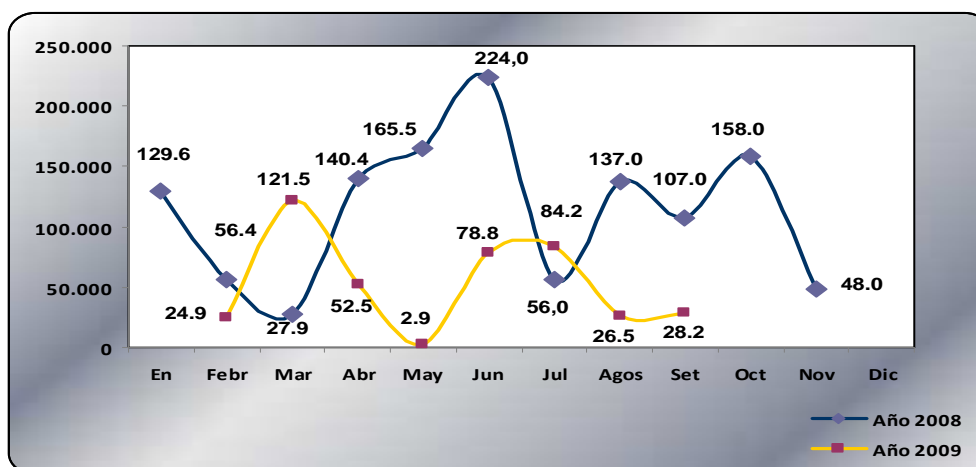
¹⁵ Ibid, FAO 2009

¹⁶ Ibid FAO 2009

Según la tabla 11, la producción porcina en el año 2009 registró una retracción en los volúmenes de exportación de carne en comparación con el año 2008 en -66,4%.

Al respecto, se exportaron 1.051 toneladas de carne porcina, inferior a 1.250 toneladas exportadas en el 2008. Los valores de exportación también registraron disminuciones en -73,6%, disminuyendo de USD 3.981.142 del año 2008 a USD 1.051.100 al año 2009.

Gráfico 7. Comparación Mensual de Volumen (Ton.) de Exportación de Carne de Cerdo. Año 2009 vs. 2008



Fuente: Ministerio de Agricultura y Ganadería/Dirección General de Planificación/Unidad de Estudios Agroeconómicos, con datos del SENACSA,2010.

4.8. Precios internos

Los precios internos de la carne porcina registran oscilaciones en los precios a nivel de mercado, así, el máximo precio de compra en pie en Planta faenadoras con un peso máximo de 110 Kg. fue en el año 2008 con 6.000 Gs/Kg.; el mayor precio de venta al público correspondió al año 2008 con 16.500 Gs/Kg.; en relación a la res faenada a retirar de finca, el mayor precio pagado fue de 10.000 Gs/Kg. en el año 2008; en relación al precio de compra de lechón faenado por parte de supermercados y restaurantes, el máximo precio pagado fue de 25.500 Gs/Kg. en el año 2008, y por

último, el mayor precio de venta al público de lechón faenado fue de 48.667 Gs/Kg. en el 2007¹⁷.

Tabla 12. Precio de la Carne Porcina. Año 2006

Precios promedio de referencia de carne de cerdo en el mercado. 2º Semestre. Año 2006		
Detalle	Gs/Kilo	US\$/Kilo
Precio de compra en pie en Planta faenadoras. (Peso máximo 110 Kilos)	5.400	1,01
Precio de venta al público. Carne porcina	10.000	1,88
Res faenada de cerdo a retirar de finca	s/d	s/d
Precio de compra de lechón faenado por parte de supermercados y restaurantes.	11.250	2,11
Precio de venta al público del lechón faenado.	16.000	3,01

Tasa de cambio del BCP al cierre del año 2006. Gs/US\$ 5.323

Fuente: IICA, 2009

Tabla 13. Precio de la Carne Porcina. Año 2007

Precios promedio de referencia de carne de cerdo en el mercado. 2º Semestre. Año 2007		
Detalle	Gs/Kilo	US\$/Kilo
Precio de compra en pie en Planta faenadora. (Peso máximo 110 Kilos)	5.200	1,05
Precio de venta al público. Carne porcina	14.167	2,86
Res faenada de cerdo a retirar de finca	6.960	1,41
Precio de compra de lechón faenado por parte de supermercados y restaurantes.	11.833	2,39
Precio de venta al público del lechón faenado.	48.667	9,83

Tasa de cambio del BCP: Gs/US\$ 4.950 al 09/10/07

Fuente: IICA, 2009

Tabla 14. Precio de la Carne Porcina. Año 2008

Precios promedio de referencia de carne de cerdo en el mercado. Año 2008		
Detalle	Gs/Kilo	US\$/Kilo
Precio de compra en pie en Planta faenadora. (Peso máximo 110 Kilos)	6.000	1,49
Precio de venta al público. Carne porcina	16.500	4,08
Res faenada de cerdo a retirar de finca	10.000	2,48
Precio de compra de lechón faenado por parte de supermercados y restaurantes.	25.500	6,31
Precio de venta al público del lechón faenado.	35.000	8,66

Tasa de cambio del BCP: Gs/US\$ 4.040 correspondiente a junio de 2008

Fuente: IICA, 2009

¹⁷ IICA, 2009. Evolución y situación: Ganado porcino en el Paraguay. Disponible en <http://www.iica.org.py/observatorio/producto-paraguay-porcino.htm>

5. Conclusiones

Producción y comercio de la carne bovina

- Se han identificado tres tipos de producción en el Paraguay: pequeña, mediana y grande.
- En el año 2009, se tiene registrado como existencia bovina 11.643.386 cabezas, con un incremento a nivel país del 6,45% respecto al año 2008, registrándose en todos los departamentos del país, variaciones porcentuales positivas, donde la mayor población bovina fue en la Región Oriental en un 68% (con 7.239.330 cabezas), en tanto que la Región Occidental concentra el 32% de la producción con 4.404.056 cabezas.
- El volumen de animales bovinos del año 2009 se ha incrementado 6% respecto al año 2008. En el año 2009 se registró que el 97% del total producido tiene como destino la exportación y 3% el consumo doméstico.
- La comercialización de la carne bovina en mercados externos durante el año 2009 se ha incrementado con relación del año 2008 en un 58,87% más; respecto a las menudencias, se han exportados en el año 2009 un volumen superior en 4,08% en relación al valor exportado en el año 2008.
- Los mayores precios promedios del ganado bovino en feria entre los años 2007 al 2009 se dieron en el año 2008, con incrementos del 23% respecto al año 2007 y superior en 12% al año 2009.
- Los principales mercados de la carne bovina en el año 2009 fueron Chile, Rusia, Egipto y Brasil.

Producción y comercio de la carne aviar

Las principales características de la producción aviar en el Paraguay son las siguientes:

- La producción aviar en la década 2000/2010, ha experimentado un importante avance con la incorporación de tecnología y una mejor organización en la cadena productiva
- Se ha mejorado en los controles sanitarios internos.
- Se dispone con dos tipos de sistemas de producción de carne de pollo, el extensivo (desarrollado por los pequeños productores) y el intensivo (aplicado por las empresas comerciales).

- Las principales razas criadas para pollos parrilleros son el Cobb y el Ross; y de huevo el H. Brown.
- Las importaciones de pollos BB se originan del Brasil y corresponden principalmente a pollitos de un día de vida y huevos fértiles para ser incubados.
- El incremento de las importaciones en los rubros mencionados está acorde con el aumento de la producción de carne aviar.
- La producción de carne de pollo se mide a través de la cantidad de aves faenadas y la cantidad de kilos obtenidos.
- Existe un importante crecimiento del sector en los últimos ocho años, entre el año 2002 y el 2009 la cantidad de aves faenadas se ha incrementado en un 97%.
- La cantidad de plantas habilitadas para el faenamiento aviar ha fluctuado en el último quinquenio de 4 a 6.
- Según los datos del Censo Agropecuario Nacional 2008 en el país existen 131 granjas dedicadas a la producción aviar y la mayoría se localiza en la Región Oriental, en los departamentos Central, Caaguazú y Cordillera.
- El destino de la producción se comporta de la siguiente forma: el 97,5% es destinado al consumo local, con una pequeña participación relativa del 2,5% en las exportaciones.
- A nivel local tres empresas lideran el 90% el mercado doméstico: Granja Avícola La Blanca, Pollpar y la empresa Don Juan; estas empresas realizan la distribución de sus productos a través de sus representantes distribuidores, aunque otro de los canales de comercialización por el que llega el producto al consumidor final son las “pollerías” y los supermercados.
- Las exportaciones de carne de pollo aun representan un volumen muy pequeño de la producción (2,5%) , alcanzando el punto más alto en el año 2009, en países como Rusia, Venezuela y Vietnam.
- Las empresas exportadoras actualmente son Granja Avícola La Blanca y Pollpar, ésta última a partir de octubre del 2009. En los primeros cinco meses del 2010, el 86% de las exportaciones registradas fueron realizadas por La Blanca y el 14% por Pollpar.

Producción y comercio de la carne porcina

- En el Paraguay, las fincas destinadas a la producción de cerdos son explotaciones familiares, comerciales y tecnificadas Industriales.
- Existen producciones extensivas, intensivas y mixtas o semi-intensivas, y en menor cantidad las clasificadas como granjas medianas e industriales
- La población porcina está constituido fundamentalmente por cerdos criollos de baja precocidad, baja eficiencia de transformación alimenticia y alta acumulación de grasas.
- Los parámetros de producción han mejorado últimamente debido a la capacitación y mayor información sobre la cría de cerdos, alcanzándose 1,5 porciones por cerda por año, con 8 lechones destetadas por camada, así tenemos 12 lechones por cerda por año.
- Las razas mejoradas predominantes son: Large White, Duroc Jersey, Landrace y otras razas híbridas.
- Según el SENACSA; se tiene registrado 326 establecimientos registrados en Reproductores, Engorde, Cría-recría y Lechón.
- La Región Occidental se considera libre de Peste Porcina Clásica desde el año 2000 y la Región Oriental como Zona de Erradicación desde el año 1998.
- Se ha identificado un aumento de la población porcina en un 6,9 % más en el último Censo Agropecuario Nacional 2008 respecto al Censo Agropecuario Nacional 1991.
- Se cuenta con 11 establecimientos de faena habilitados, de los cuales sólo uno exporta.
- La capacidad de las plantas faenadoras fluctúan entre 10 a 350 cabezas /día.
- Del total de carne de cerdo producida en el país, el 88% es destinado para el mercado interno, y el 14% para la exportación
- En relación a los precios internos de la carne porcina, el mayor precio pagado fue en el año 2008; en relación al precio de compra de lechón faenado por parte de supermercados y restaurantes, el máximo precio pagado fue en el año 2008, y por último, el mayor precio de venta al público de lechón faenado fue en el año 2007.

6. Recomendaciones

Producción y comercio de la carne bovina

Considerando la tendencia de alza de los precios de la carne bovina y a las exportaciones paraguayas que en el año 2009 han registrado un record, se considera urgente la firma de un convenio entre la SENACSA, el MAG y la REDIEX para desarrollar una inteligencia comercial para la exploración y búsqueda de nuevos mercados así como el mejoramiento de la producción bovina. Así mismo, el MAG debe implementar políticas públicas a largo plazo para el crecimiento del subsector.

Producción y comercio de la carne aviar

El MAG, ante las mayores exigencias del mercado, debe implementar políticas públicas de apoyo a la producción e incremento del consumo de carne de pollo, a través de alianzas públicas privadas (funcionamiento de mesa sectorial por rubro) , con el acompañamiento de los productores y las empresas industriales, en aspectos relacionados con sistemas de producción, logística, procesamiento y conservación, tendientes a la mejora de estándares de calidad y de inocuidad.

Producción y comercio de la carne porcina

El MAG deberá ajustar sus políticas públicas para mejorar la producción porcina, a fin de posibilitar el mayor acceso a los mercados emergentes, cuyos requisitos constituyen trabas para aumentar las exportaciones. La SENACSA y el IPTA/DIPA debe desarrollar estrategias para la expansión en la producción suina, con programas de sostenimiento y apoyo tecnológico que permitan obtener productos de alta calidad con miras a mejorar la competitividad del sector, así mismo deben desarrollar a nivel de pequeños productores tecnologías para lograr un mejor manejo de razas criollas, que incluya un efectivo control sanitario.

Actualmente, el país no cuenta con un sistema de trazabilidad en la población porcina, por lo que el SENACSA debe coordinar las acciones con el sector privado para la implementación de la misma.

7. Referencias Bibliográficas

Asociación Rural del Paraguay ,2009. Informe Carne & Economía. Cierre del Año 2009 y Perspectivas para el 2010, 6 p.

Disponible en

<http://www.arp.org.py/carne-economia-cierre-2009-perspectivas-2010/>

Agencia del Gobierno de los EE.UU. para el Desarrollo Internacional (USAID), 2010.

Producción Avícola: Negocio en crecimiento. Alexandra Friedmann y Betsabé Weil. 60 p. Disponible en

<http://www.paraguay.usaid.gov/economic/publicaciones/pollos.pdf>

Banco Central del Paraguay. Gerencia de Estudios Económicos. Departamento de Cuentas Nacionales y Mercado Interno. Sistema de Cuentas Nacionales. Serie 2000-2009. Año Base 1994.113 p. pp 12

Disponible en

http://www.bcp.gov.py/gee/ctasgeebid/BOLETIN_SCN_2000-%202009.pdf

IICA, 2009.Evolución y situación: Ganado porcino en el Paraguay.

Disponible en

<http://www.iica.org.py/observatorio/producto-paraguay-porcino.htm>

IICA, 2009. Desempeño del Sector Agropecuario y Forestal del año 2009.

Disponible en

http://www.iica.org.py/index.php?=com_content&view=article&id=4&Itemid=10

Ministerio de Agricultura y Ganadería. Dirección de Censos y Estadísticas

Agropecuarias. Resultados Preliminares Censo Agropecuario Nacional 2.008.

Disponible en

<http://www.mag.gov.py/PresentacionCAN2008.pdf>

Organización de las Naciones Unidas para la Agricultura y la Alimentación (FAO)
2009. Caracterización Regional de la Producción Porcina y Análisis de la
Situación Epidemiológica (2006 - 2008) de la Peste Porcina Clásica en 21
Países de América Latina y el Caribe. 255 p. pp 216-218

Disponible en

<http://www.rlc.fao.org/es/prioridades/transfron/ppc/pdf/enppc.pdf>

Pedretti, Ricardo. 2004. Trazabilidad de carne bovina en Paraguay. Organización de
las Naciones Unidas para la Agricultura y la Alimentación.(FAO) Oficina
Regional para América Latina y el Caribe. Proyecto de Cooperación Técnica
FAO/TCP/2910 Apoyo a la Integración Agropecuaria en el MERCOSUR
Ampliado. 84 p. pp 16-18

Disponible en

http://www.elportalganadero.com/online/files/contenidos/link_20092005022602.pdf

Villalba, Juan Francisco Villalba. 2010. La producción porcina en el Paraguay.

Disponible en

<http://www.abc.com.py/2010/07/05/nota/143233-La-producci%C3%B3n-porcina-en-el-Paraguay/>, de fecha 05/07/2010.